



**Horwath HTL™**

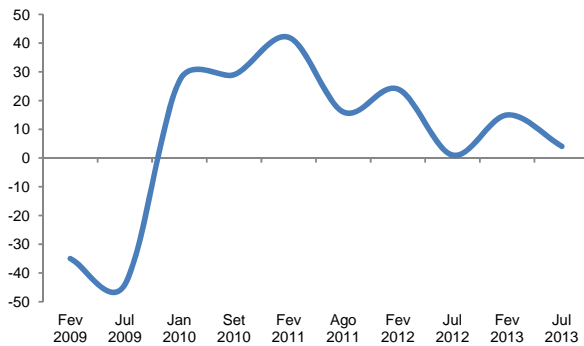
*Hotel, Tourism and Leisure*

Global leader in  
hospitality consulting

Global Hotel Market  
Sentiment Survey  
2º Semestre 2013

**BRASIL**

SENTIMENT – NÍVEL GLOBAL

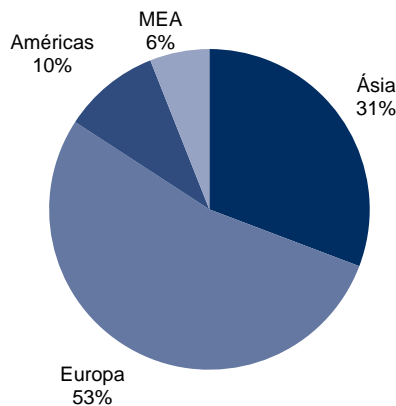


INTRODUÇÃO

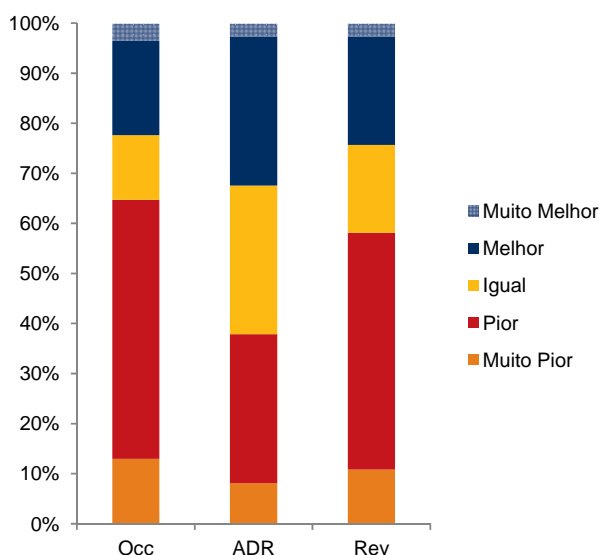
A pesquisa global de opinião sobre o mercado hoteleiro foi desenhada para prover a indústria hoteleira com uma avaliação expressa das perspectivas futuras do mercado. A pesquisa com quatro perguntas tem foco nas perspectivas e avaliação de taxas de ocupação, diárias médias e receitas totais. Solicitamos aos hoteleiros que fizessem comentários sobre suas avaliações em relação ao primeiro semestre e expectativas para o segundo semestre de 2013.

Aqui são apresentados os resultados obtidos em 53 países, com mais de 1.700 participantes, dos quais 53% estão na Europa, 31% na Ásia, 10% nas Américas e 6% no Oriente Médio e África. Este relatório parcial resume os resultados obtidos no Brasil, com as respostas de 85 participantes.

% DE RESPOSTAS POR REGIÃO



De uma forma geral, no Brasil, a avaliação do primeiro semestre do ano de 2013, considerando o desempenho previsto do mercado e os valores atingidos efetivamente, apresenta um julgamento majoritariamente negativo. Principalmente no referente às taxas de ocupação. Esta avaliação negativa do ocorrido durante a primeira metade do ano é refletido no impacto, julgado como maior do que originalmente foi percebido, dos fatores macroeconômicos internacionais e regionais.



A percepção geral é que as expectativas em relação ao mercado no início do ano não corresponderam com o desempenho atingido. Principalmente nas taxas de ocupação previstas que resultaram, majoritariamente, inferiores às projetadas.

#### RANKING SEGUNDO O DESEMPENHO ESPERADO E ATINGIDO DO MERCADO

	AOR	Diária	Receitas
<b>Brasil</b>	-39	-8	-31
Américas	-10	10	-6
Média mundial	-2	-7	-8

#### AVALIAÇÃO DO MERCADO HOTELEIRO

**Questão 1: Qual é a sua avaliação do desempenho do mercado hoteleiro durante o primeiro semestre de 2013 em relação às perspectivas projetadas no início do ano?**

##### Taxa de ocupação

Mais de 60% dos hoteleiros indicaram que a taxa de ocupação atingida pelo mercado foi inferior à projetada no início do ano.

Apenas 20% assinalaram que a taxa de ocupação foi melhor que o projetado no começo do primeiro semestre de 2013.

##### Diária média

Em termos de diárias médias, a diferença entre os valores projetados e atingidos parece menor que no caso das taxas de ocupação.

Quase o 40% das respostas indicaram que as diárias atingidas pelo mercado foram inferiores às diárias projetadas no início do ano.

##### Receitas totais

Os resultados referentes à avaliação em relação às receitas totais projetadas e atingidas são praticamente idênticos aos referentes à taxa de ocupação. Apenas pouco mais dos 20% consideraram que as receitas do primeiro semestre foram melhores (superiores) às projetadas no início do segundo semestre do ano.

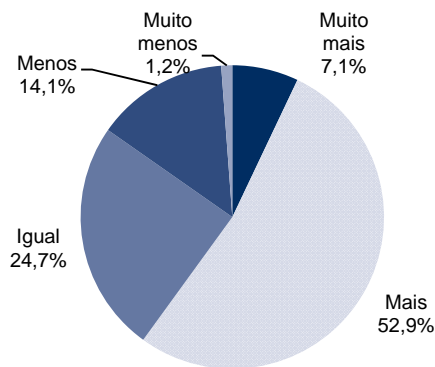
##### Index Score

Em termos gerais, o Brasil apresenta uma avaliação sensivelmente mais negativa em relação ao restante dos países na América e à média mundial.

Dita avaliação está vinculada, principalmente, à projeção no início do ano de maiores taxas de ocupação e, conseqüentemente, receitas. Estes valores não atingiram, majoritariamente, os valores projetados o que resultou em uma avaliação predominantemente negativa do desempenho do mercado hoteleiro brasileiro durante o primeiro semestre de 2013.

**IMPACTO DA CRISE FINANCEIRA INTERNACIONAL E OUTROS FATORES MACROECONÔMICOS**

**Questão 2: As condições macroeconômicas globais (crise financeira internacional) e regionais impactaram conforme projetado no desempenho dos hotéis?**



Para quase 60% dos hoteleiros entrevistados os fatores macroeconômicos internacionais e regionais tiveram um impacto maior ao projetado no desempenho hoteleiro. Este impacto é evidenciado em relação às expectativas não atingidas durante o primeiro semestre do ano.

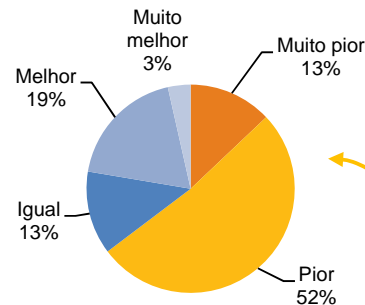
**Index Score**

O impacto dos fatores macroeconômicos externos e regionais exerceu um impacto maior ao projetado inicialmente. Desta forma, a distância entre o desempenho do mercado e os valores previamente projetados durante o primeiro semestre poderia ser vinculada ao maior impacto destes fatores macroeconômicos internacionais e regionais na atividade hoteleira.

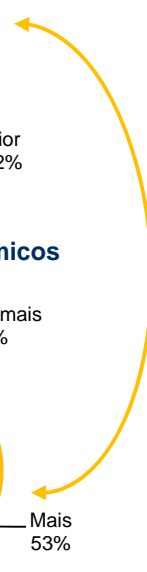
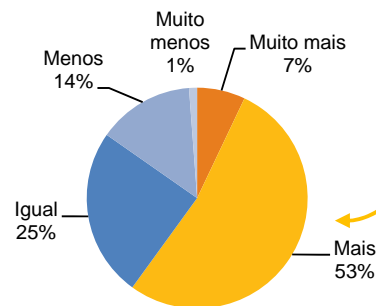
**RANKING SEGUNDO O A PERCEPÇÃO DO IMPACTO DOS FATORES MACROECONÔMICOS**

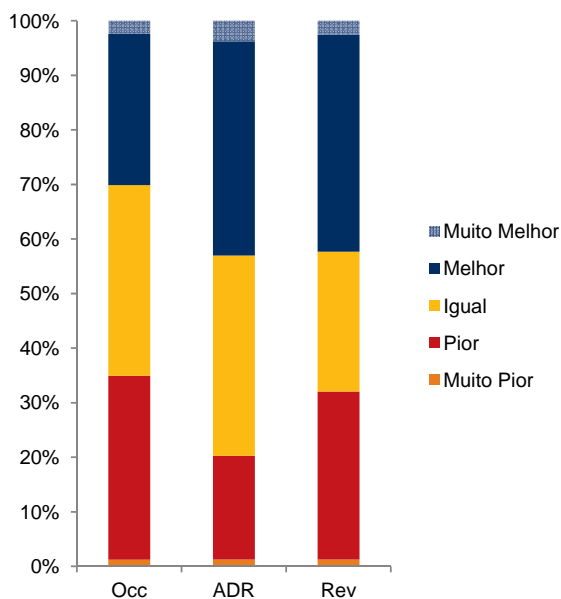
	Média
<b>Brasil</b>	<b>-38</b>
Américas	-17
Média mundial	-5

**Desempenho esperado e atingido do mercado**



**Impacto de fatores macroeconômicos**





**RANKING SEGUNDO O DESEMPENHO ESPERADO DO MERCADO EM GERAL PARA O SEGUNDO SEMESTRE**

	AOR	Diária	Receitas
<b>Brasil</b>	-3	19	9
Américas	14	27	23
Média mundial	7	2	6

**EXPECTATIVAS DE DESEMPENHO DO MERCADO EM GERAL**

**Questão 3: Quais são as expectativas de desempenho do mercado hoteleiro em geral para o segundo semestre de 2013 em relação ao segundo semestre de 2012?**

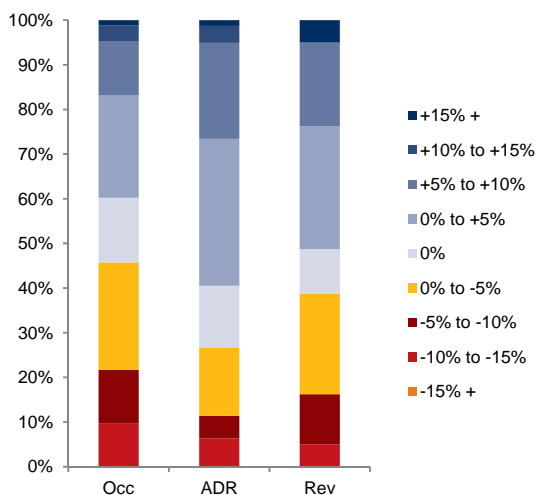
**Taxa de Ocupação, Diária Média e Receitas Totais**

Para mais de 30% dos hoteleiros entrevistados a taxa de ocupação durante o 2º semestre de 2013 deverá ser melhor ou muito melhor à taxa de ocupação atingida durante o mesmo semestre do ano passado. A possibilidade de melhorar o desempenho em relação ao ano passado atinge valores mais altos em relação à diária média (mais de 40%).

**Index Score**

Os hoteleiros entrevistados no Brasil possuem uma visão um pouco pessimista em relação às taxas de ocupação para a segunda parte do ano, em relação aos valores atingidos durante o segundo semestre do ano de 2012.

Já em relação às diárias e às receitas, a percepção é mais positiva e gera expectativas de crescimento e melhoria em relação à segunda metade do ano de 2013.



**RANKING SEGUNDO O DESEMPENHO ESPERADO DO HOTEL ADMINISTRADO PARA O SEGUNDO SEMESTRE**

	AOR	Diária	Receitas
<b>Brasil</b>	-5	18	9
Américas	9	27	20
Média mundial	4	2	4

**EXPECTATIVAS DE DESEMPENHO DO HOTEL ADMINISTRADO**

**Questão 4:** Quais são as expectativas de desempenho do hotel administrado por você em geral para o segundo semestre de 2013 em relação ao segundo semestre de 2012?

**Taxa de Ocupação, Diária Média e Receitas Totais**

Para mais de 50% dos hoteleiros entrevistados a taxa de ocupação deverá ser melhor, enquanto mais de 70% acreditam em uma melhoria na diária média, o que resulta em uma expectativa bastante otimista em relação ao RevPAR (60%).

**Index Score**

Da mesma forma que os resultados apresentados em relação às perspectivas para o mercado, os hoteleiros no Brasil têm expectativas similares em função do desempenho dos hotéis que administram. Contudo, é possível observar que, para todos os indicadores (taxa de ocupação, diária e RevPAR), os hoteleiros projetam atingir melhores valores nos empreendimentos administrados que aqueles que estimam que o mercado poderá alcançar de forma geral.

**OUTROS REPORTES DE MERCADO SOBRE AS EXPECTATIVAS DO SETOR**

**POR REGIÃO**

Asiática  
Benelux  
Europa

**POR PAÍS**

Alemanha  
Austrália  
Áustria  
Canadá  
China  
Croácia  
Hungria  
Índia  
Indonésia  
Itália  
Japão  
Noruega  
România  
Sérvia  
Sul África

**POR CIDADE / DESTINO**

Beijing  
Londres  
Shanghai  
Québec

**CONCLUSÃO**

Em termos gerais o mercado não acompanhou as expectativas dos hoteleiros brasileiros entrevistados para o primeiro semestre de 2013. Porém, as expectativas de desempenho para a segunda metade do ano de 2013 ainda são positivas quando comparadas com o segundo semestre de 2012.

Tanto a nível mundial quanto nos países da América a percepção dos hoteleiros em relação aos itens avaliados na Global Sentiment Survey diminuiu significativamente, gerando um score apenas otimista.

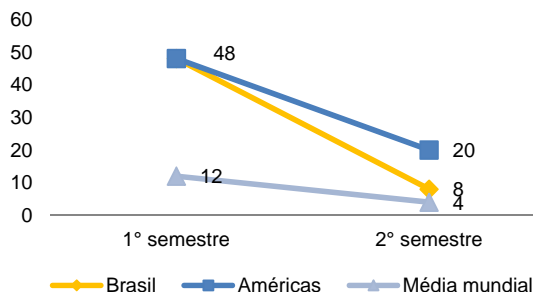
No continente americano, a percepção, considerando as expectativas no primeiro semestre com o desempenho apresentado efetivamente pelo mercado durante este período, apresenta uma superestimação do mercado no começo do ano que não foi acompanhado pelos resultados percebidos. Tal superestimação foi maior dentre os hoteleiros brasileiros, o que é representado pela grande queda entre o score do primeiro semestre em relação ao segundo (48 vs 8).

De forma inversamente proporcional, o impacto dos problemas macroeconômicos mundiais e regionais tiveram um maior impacto do que esperado pelos hoteleiros.

Já para a segunda metade do ano as expectativas são moderadas enquanto à melhoria nas taxas de ocupação do mercado e dos hotéis administrados e um pouco mais otimistas em relação às diárias médias e consequentes receitas.

**NIVEL GLOBAL**

	Overall Score Primeiro Semestre de 2013	Overall Score Segundo Semestre de 2013
<b>Brasil</b>	48	8
Américas	48	20
Média mundial	12	4



**ASIA PACIFIC**

AUCKLAND, NEW ZEALAND  
auckland@horwathhtl.com

BEIJING, CHINA  
beijing@horwathhtl.com

HONG KONG, SAR  
hongkong@horwathhtl.com

JAKARTA, INDONESIA  
jakarta@horwathhtl.com

KUALA LUMPUR, MALAYSIA  
kl@horwathhtl.com

MUMBAI, INDIA  
vthacker@horwathhtl.com

SHANGHAI, CHINA  
shanghai@horwathhtl.com

SINGAPORE, SINGAPORE  
singapore@horwathhtl.com

SYDNEY, AUSTRALIA  
Jsmith@horwathhtl.com.au

TOKYO, JAPAN  
tokyo@horwathhtl.com

**EUROPE**

AMSTERDAM, NETHERLANDS  
info@horwath.nl

ANDORRA LA VELLA, ANDORRA  
vmarti@horwathhtl.com

BARCELONA, SPAIN  
vmarti@horwathhtl.com

BUDAPEST, HUNGARY  
mgomola@horwathhtl.com

DUBLIN, IRELAND  
post@horbc.ie

FRANKFURT, GERMANY  
rknospe@horwathhtl.com

LONDON, UK  
eheiberg@horwathhtl.com

MADRID, SPAIN  
vmarti@horwathhtl.com

MOSCOW, RUSSIA  
mohare@horwathhtl.com

OSLO, NORWAY  
pewinther@horwathhtl.com

PARIS, FRANCE  
pdoizelet@horwathhtl.fr

ROME, ITALY  
zbacic@horwathhtl.com

SALZBURG, AUSTRIA  
gkroell@horwathhtl.com

WARSAW, POLAND  
jmitulski@horwathhtl.com

ZAGREB, CROATIA  
scizmar@horwathhtl.com

ZUG, SWITZERLAND  
hwerhle@horwathhtl.com

**NORTH/ CENTRAL AMERICA**

ATLANTA, USA  
mbeadle@horwathhtl.com

ATLANTA, USA  
pbreslin@horwathhtl.com

ATLANTA, USA  
pgrayboff@horwathhtl.com

DALLAS, USA  
jbinford@horwathhtl.com

CHICAGO, USA  
tmandigo@horwathhtl.com

DENVER, USA  
jmontgomery@horwathhtl.com

LOS ANGELES, USA  
ynathraj@horwathhtl.com

LAS VEGAS, USA  
lboll@horwathhtl.com

MONTREAL, CANADA  
pgaudet@horwathhtl.com

MEXICO CITY, MEXICO  
Horwath HTL - MJG  
mjgutierrez@horwathhtl.com

NEW YORK, USA  
sdavis@horwathhtl.com

PHOENIX, USA  
jreigle@horwathhtl.com

SAN FRANCISCO, USA  
jhiser@horwathhtl.com

SANTO DOMINGO,  
DOMINICAN REPUBLIC  
sotero@horwath.com.do

TORONTO, CANADA  
horwath@hhgi.com

**SOUTH AMERICA**

BUENOS AIRES,  
ARGENTINA  
cspinelli@horwathhtl.com

SAO PAULO, BRAZIL  
mschnurle@horwathhtl.com

RIO DE JANEIRO, BRAZIL  
mcarrizo@horwathhtl.com

**AFRICA**

CAPE TOWN, SOUTH  
AFRICA  
capetown@horwathhtl.co.za

**MIDDLE EAST**

BEIRUT, LEBANON  
kamelac@horwathac.com